

## **INSTITUTO PROFISSIONAL DA BAIRRADA**



### **PROJETO EDUCATIVO**

**VENCER O FUTURO É...**

**QUALIFICAR COM SENTIDO**

## Índice

1.Preâmbulo .....	2
2.O Instituto Profissional da Bairrada - Identidade e o seu contexto .....	3
2.1 Análise Swot .....	5
3.Missão, Visão e Política da Qualidade .....	7
3.1 Princípios orientadores e valores .....	9
3.2 Objetivos e Metas a alcançar .....	11
4.Oferta formativa do IPB – como resposta às necessidades de recursos humanos qualificados .....	12
4.1.Estratégia formativa escolar/profissional do Instituto Profissional da Bairrada .....	12
4.2.Adequação da oferta formativa às condições e critérios local, regional e nacional	12
4.3.Sustentação/ do Projeto Educativo do Instituto Profissional da Bairrada e respetivo plano de formação .....	13
5. Dados atuais – IPB – Instituto Profissional da Bairrada.....	14
5.1.Recursos Humanos e Organização Escolar .....	15
5.2.Responsabilidades e Autoridades .....	16
5.3.Recursos Materiais .....	18
6.Orientação, monitorização e apoio à inserção dos alunos em contexto de trabalho	20
7. Avaliação do Projeto Educativo .....	21

## 1. Preâmbulo

### ***“Vencer o futuro é ...qualificar com sentido”***

O Projeto Educativo de Escola é um documento de carácter pedagógico que estabelece a identidade própria de cada Escola, apresentando o modelo geral da organização escolar bem como os objetivos pretendidos, sendo, enquanto instrumento de gestão e estratégia, onde estão inscritos e enquadrados os princípios essenciais da ação educativa, funcionando como ponto de referência orientador na coerência e unidade de toda a sua execução educativa.

É neste sentido que se apresenta este Projeto Educativo, estabelecendo as linhas orientadoras do tipo de Educação que o Instituto Profissional da Bairrada (IPB) pretende proporcionar aos alunos que o procuram, apresentando os princípios, os valores, as estratégias e as metas que permitirão ao IPB realizar a sua missão.

O documento que agora se apresenta é um contributo, num movimento constante e dinâmico de afirmação da identidade desta comunidade educativa, que tem em conta os mais atuais objetivos nacionais do Sistema Educativo, a especificidade do IPB, e os interesses dos diferentes atores nele envolvido.

Pretende-se ainda, que este documento constitua, simultaneamente, uma referência interna para todo o IPB, e um meio de afirmação para o exterior, na medida em que permitirá tornar explícitos os fatores que fazem a diferença, através de um serviço de ensino qualificado, ajustado e capaz, para todos os que nela procuram uma formação integral – educação e formação, concretizando as expectativas dos alunos, famílias, e tecido empresarial.

## 2. O Instituto Profissional da Bairrada - Identidade e o seu contexto

O Instituto Profissional da Bairrada (IPB) é uma escola sonhada pelo seu mentor e instituidor, o Sr. Comendador Almeida Roque, que visa a formação do aluno, num contexto de boas práticas de trabalho, não esquecendo a educação e comportamento como forma importante para o desenvolvimento do aluno.

Como fazer, como estar e como ser, componentes importantes para a preparação dum futuro profissional de sucesso. Em palavras simples **“Vencer o futuro é ...qualificar com sentido”**, dando respostas reais a necessidades reais.

Nascido em 1919, o Sr. Comendador Almeida Roque, exerceu atividade industrial durante largos anos, sendo considerado o maior produtor do país na década de 1980/90, na área da cerâmica de construção, defendendo sempre a criação de condições para que o ensino técnico/profissional desse ao país os técnicos com as qualificações e os valores que eram de facto necessários.

Com esta visão clara e cristalina, na interpretação das reais necessidades e transformações necessárias na educação e formação, promoveu, a criação da Fundação Comendador Almeida Roque (FCAR), proprietária do IPB.

A FCAR é o resultado de uma parceria entre instituições públicas e privadas. De acordo com os seus estatutos, a FCAR foi constituída em Junho de 2009 e tem como missão promover, patrocinar e desenvolver atividades no âmbito da educação e formação, bem como a inserção dos cidadãos na vida ativa e a promoção do desenvolvimento cultural, social e económico do concelho de Oliveira do Bairro e da região da Bairrada, nomeadamente através da conceção, construção e gestão do IPB.

A criação do IPB oferece à região um ambiente distinto no contexto da oferta da escolaridade existente, ao ser criado como uma escola profissional de referência empresarial. O distrito de Aveiro é uma região que é caracterizada por uma forte densidade empresarial e por um aparelho produtivo com significativa vocação exportadora (em contraciclo com o comportamento nacional, apresentando consecutivos superávits comerciais, especialmente nos domínios do setor industrial,

com diversas empresas de referência nacional. Naturalmente, e em consonância com o diagnóstico apresentado, a indústria transformadora e nomeadamente os setores metalúrgico, químico, alimentar, automóvel, de minerais não metálicos e de equipamentos elétricos representam mais de 60% do volume de negócios industriais da Região. A região regista uma taxa de desemprego tendencialmente baixa, em particular para os estratos da população com níveis de escolaridade reduzidos. Os municípios de Aveiro, Águeda e Oliveira do Bairro e Ílhavo são aqueles que concentram o maior número de projetos e investimentos.

Oliveira do Bairro destaca-se pela quantidade de investimento aprovado por projeto, assim como pelo volume de investimento *per capita*, que é muito elevado. A instalação de indústrias no concelho de Oliveira do Bairro remonta à década de 60, no entanto foi nos anos 90 que o município de Oliveira do Bairro apostou na atividade industrial de uma forma ativa, nomeadamente através de ‘construção’ de zonas industriais infraestruturadas para instalação de indústrias / empresas no seu território. A ‘força’ que a indústria transformadora observa ao nível do território concelhio, deve-se em muito à Indústria de Outros Produtos Minerais Não Metálicos (36,6%), com destaque para o Fabrico de Porcelana, Faiança, Grés, Olaria e Tijolos, Ladrilhos em Barro Vermelho e Cerâmica (90,7%). Seguem-se as Indústrias Metalúrgicas de Base e de Produtos Metálicos, que empregam cerca de 18,4% da mão-de-obra da Indústria Transformadora. São várias as razões que levam as pessoas a procurar o concelho de Oliveira do Bairro para investir, entre outras, as que mais se salientam são as seguintes:

- Excelente localização geográfica, Relevo pouco acentuado, proximidade a vários centros urbanos (Aveiro, Coimbra e Porto), associada com uma política de atração para o investimento industrial.
- Facilidade nas deslocações rodoviárias, tanto à escala regional, como nacional, devido à existência e/ou proximidade de eixos rodoviários de relevância regional e nacional.

Considerando ainda os principais indicadores estatísticos regionais [CIRA – Comunidade Intermunicipal de Aveiro], nomeadamente população, economia/tecido empresarial, oferta educativa existente, verifica-se que um elevado número da população jovem ou desempregada possui apenas o ensino básico, identificando-se

graves lacunas nas áreas de Eletricidade e Energia; Eletrónica e Automação; Metalurgia e Metalomecânica. Esta realidade, também identificada pela tutela, no sentido de apoiar e dinamizar o ensino profissional dual de excelência, como resposta às emergentes e atuais necessidades das empresas, dos jovens e das famílias, está prevista e inscrita no protocolo de colaboração estabelecido entre o Ministério da Educação e Ciência e a Fundação Comendador Almeida Roque e o IPB, de 25 de outubro de 2013, para o ensino nas áreas de Metalurgia e Metalomecânica, Eletricidade e Energia, Eletrónica e Automação. Inserido no tecido socioeconómico da região, o IPB vai contribuir para a realização pessoal e profissional dos jovens, proporcionando-lhes uma formação sociocultural, científica e tecnológica que lhes permite uma melhor inserção profissional e adaptação ao mundo do trabalho.

## 2.1. Análise Swot

Contexto Externo	
<b>Ameaças</b>	<ul style="list-style-type: none"> <li>✚ Alteração da Legislação e regulamentação;</li> <li>✚ Políticas governamentais adversas;</li> <li>✚ Crescimento da agressividade da concorrência;</li> <li>✚ Imagem negativa do ensino profissional junto da comunidade;</li> <li>✚ O valor aprovado para financiamento por turma dos cursos é baixo.</li> <li>✚ Pandemia Covid 19 e diminuição de oportunidades no mercado de trabalho e obtenção de resultados.</li> </ul>
<b>Oportunidades</b>	<ul style="list-style-type: none"> <li>✚ Efeitos da pandemia na aceleração da transformação digital;</li> <li>✚ Os estudos de empregabilidade apontam para carência de formação em áreas técnicas-mecânica, eletricidade, eletrónica.</li> <li>✚ Elevado número de parcerias com os empregadores locais.</li> </ul>

Contexto Interno	
Pontos Fracos	<ul style="list-style-type: none"> <li>Vulnerabilidade às pressões da concorrência.</li> <li>Comunicação interna e externa.</li> <li>Os alunos são de baixa condição social.</li> <li>IE com reduzida oferta ao nível da componente social e desportiva.</li> </ul>
Pontos Fortes	<ul style="list-style-type: none"> <li>Equipamentos e Instalações modernas e espaços letivos de qualidade adequados à oferta formativa.</li> <li>Recursos Humanos com experiência no sector de atividade e altamente qualificados e motivados. A maioria dos professores da escola pertence ao quadro.</li> <li>Capacidade de inovação.</li> <li>Boa imagem junto dos clientes, da comunidade e dos empregadores.</li> </ul>

As novas instalações do IPB, estão dotadas de espaços letivos de qualidade e de equipamentos modernos, associados a uma equipa de profissionais altamente qualificados e motivados.

A educação e formação profissional ministrada visarão não só dar resposta às necessidades locais da formação como, também, proporcionar aos jovens o seu primeiro emprego e a oportunidade de obterem uma qualificação profissional capaz de vir a contribuir para a formação e desenvolvimento do meio local e regional. Dada a importância estratégica da garantia da qualidade do ensino, o IPB implementou um Sistema de Gestão da Qualidade de acordo com a ISO 9001 tendo obtido a certificação pelo Bureau Veritas em Julho de 2019. Definiu também um modelo de

alinhamento dos sistemas de garantia da qualidade com o Quadro EQAVET tendo obtido a certificação em Outubro de 2020.

Neste contexto, a implementação destes sistemas de garantia da qualidade permitiu o enraizamento de uma cultura de melhoria contínua que é estratégica para o Sistema Nacional de Qualificações e é o motor para o reforço da confiança nas modalidades de dupla certificação do Sistema, concorrendo para:

- aumentar a atratividade da EFP junto dos jovens e encarregados de educação;
- credibilizar o sistema de EFP;
- fomentar o envolvimento nos processos de garantia da qualidade da oferta de EFP por parte dos empregadores;
- aumentar a notoriedade da EFP junto da população em geral.

### 3. Missão, Visão e Política da Qualidade

**Temos como Missão**, assegurar a realização pessoal e profissional dos jovens, proporcionando-lhes uma formação sociocultural, científica e tecnológica que lhes permita uma melhor inserção profissional e adaptação ao mundo do trabalho. A educação e formação profissional ministrada visarão não só dar resposta às necessidades locais da formação como, também, proporcionar aos jovens o seu primeiro emprego e a oportunidade de obterem uma qualificação profissional capaz de vir a contribuir para a formação e desenvolvimento do meio local e regional.

**Temos como visão** ser reconhecidos como uma entidade formadora profissional de elevada qualidade, que os aprendentes, os pais e a sociedade em geral possam considerar uma escolha atrativa, de maior valor acrescentado e equivalente ao do ensino geral.



## **A Política de Qualidade do Instituto Profissional da Bairrada**

O Instituto Profissional da Bairrada, enquanto entidade educadora e formadora de recursos humanos empenhados no exercício de atividades profissionais qualificadas, assume a responsabilidade de, através do ministério do ensino técnico-profissional, desenvolver atividades de educação e formação qualificantes que possam contribuir para a melhoria do nível cultural e educacional da população e para o desenvolvimento da região em que se insere.

A atividade do Instituto Profissional da Bairrada, orienta-se no sentido de disponibilizar aos seus alunos uma formação humana integral, que assenta nos seus aspetos pessoal, cultural, científico, técnico e profissional, proporcionando-lhes uma preparação adequada para um exercício profissional qualificado. Temos como objetivo desenvolver uma oferta alternativa ao sistema tradicional de ensino que vá de encontro aos interesses e necessidades manifestados pelo meio empresarial (indústria, comércio e serviços) da região no que respeita à qualificação profissional.

Pretendemos ainda, facultar aos alunos uma sólida formação geral, científica e tecnológica que permita a possibilidade do prosseguimento de estudos e enfrentar com sucesso uma sociedade altamente competitiva e em rápida evolução.

Estabelecer parcerias mutuamente benéficas com o mundo empresarial e outras organizações a nível local, regional e nacional, numa perspetiva de colaboração e cooperação, promovendo assim experiências pedagógicas, técnicas, profissionais, científicas e culturais.

Queremos garantir a satisfação das partes interessadas adequando os nossos serviços às necessidades e expectativas do mercado local/regional, interno/externo.

Melhorar os canais de comunicação interna e externa, assegurando a disponibilização de informação relevante a todas as Partes Interessadas.

Investir na formação de todos os colaboradores, assegurando o desenvolvimento permanente das suas competências e a melhoria contínua do seu desempenho.

Cumprir com os requisitos aplicáveis, assegurar a conformidade com a regulamentação e estatutos e melhorar continuamente o desempenho do Sistema de Gestão da Qualidade. Pretende ainda contribuir para a concretização da missão de Educar e Formar para:

- **saber ser**
- **saber estar**
- **saber fazer**
- **saber pensar**
- **saber sentir**

### **3.1 - Princípios orientadores e valores**

Em resumo, os **princípios orientadores** que norteiam a ação diária do Instituto Profissional da Bairrada, são:

- Dar resposta às necessidades e exigências educativas - formativas da região, identificando-se como uma oferta alternativa ao sistema tradicional de ensino;
- Ir ao encontro dos interesses e necessidades manifestados pelo meio empresarial (indústria, comércio e serviços) da região no que respeita à qualificação profissional;
- Promover nos alunos uma educação, formação e qualificação consistentes, com vista à criação de um perfil profissional que se ajuste ao tecido económico-social da região, contribuindo assim para o seu desenvolvimento;
- Facultar aos alunos uma sólida formação geral, científica e tecnológica que permita a possibilidade no prosseguimento de estudos;
- Destacar as parcerias com os meios locais, regionais e nacionais, numa perspetiva de colaboração e cooperação, promovendo assim experiências pedagógicas, técnicas, profissionais, científicas e culturais;
- Abertura permanente à inovação pedagógica, científica e tecnológica, bem como à promoção de experiências inovadoras na valorização e inserção profissional;

- Melhorar a qualidade de vida de toda a comunidade escolar;
- Contribuir para a eficácia da comunidade educativa;
- Melhorar a eficácia da organização interna, adequando-a aos objetivos pretendidos;
- Procurar a satisfação permanente dos colaboradores, alunos, familiares, empresas e outras instituições, bem como da comunidade envolvente.

### 3.2 *Objetivos e Metas a alcançar*

Desenvolver uma cultura institucional, exigente, inovadora, baseada em critérios da Qualidade e melhoria contínua, consequentes valores e implicações, envolvendo e comprometendo todos quantos colaboram na prossecução dos objetivos do IPB, vai abrir caminho a melhorias no processo educativo-formativo, promovendo a sua eficácia ao introduzir uma organização mais eficiente, no quotidiano organizacional.

Para uma adequada concretização da nossa Política da Qualidade, numa perspetiva de *melhoria contínua*, definimos os seguintes objetivos e metas a alcançar:

Objetivo	Metas
Taxa de conclusão dos cursos	<b>&gt;90%</b>
Taxa de colocação no mercado de trabalho	<b>&gt;80%</b>
Taxa de prosseguimento de estudos	<b>&gt;20%</b>
Taxa de alunos diplomados e empregados a exercer uma profissão na sua área de formação	<b>&gt;75%</b>
Taxa de conclusão modular	<b>=100%</b>
Diminuir a taxa de absentismo	<b>&lt;5%</b>
Reduzir a taxa de desistências	<b>&lt;12%</b>
Melhorar o grau de satisfação dos empregadores com os formandos	<b>&gt;98%</b>
Melhorar a taxa de satisfação dos alunos com a escola	<b>&gt;85%</b>
Aumentar a taxa de respostas dos empregadores	<b>&gt;95%</b>
Melhorar a taxa de satisfação das entidades de FCT com as competências dos alunos	<b>&gt;95%</b>
Aumentar o nº de horas de formação dos professores	<b>20 hr</b>

#### **4. Oferta formativa do IPB – como resposta às necessidades de recursos humanos qualificados**

##### **4.1. Estratégia formativa escolar/profissional do Instituto Profissional da Bairrada**

Conforme está previsto no Projeto Educativo do IPB, na génese da sua constituição através dos estatutos da FCAR, e atual contexto e afirmação como Escola Profissional de Referência Empresarial, a aposta na formação dirige-se para a afirmação de um projeto de formação/qualificação que assenta essencialmente na oferta de cursos de ensino e formação profissional conferentes ao nível IV de qualificação do Quadro Nacional de Qualificações, que sirvam a indústria, o comércio e os serviços, permitindo assim cobrir as necessidades identificadas como deficitárias pelo meio empregador, em especial, nas áreas de atividade dos seus promotores.

Pretende também o IPB, vir a desenvolver ofertas formativas destinadas a adultos que visem a sua qualificação profissional.

Neste sentido, e com a dinâmica e transformações que se poderão vir a verificar, bem como no cumprimento das necessidade refletidas pelos pedidos, pareceres, propostas das entidades proponentes e tecido empresarial da região, estará o IPB, preparado, para responder positivamente no que respeita à formação técnica, tecnológica, profissionalizante ou especializada, prestando um serviço de qualidade à região e ao país.

##### **4.2. Adequação da oferta formativa às condições e critérios local, regional e nacional**

Considerando os principais indicadores estatísticos regionais [CIRA – Comunidade Intermunicipal de Aveiro], nomeadamente população, economia/tecido empresarial, oferta educativa existente, verifica-se que um elevado número da população jovem ou desempregada possui apenas o ensino básico, identificando-se graves lacunas nas áreas de Eletricidade e Energia; Eletrónica e Automação; Metalurgia e Metalomecânica.

Esta realidade, também identificada pela tutela, no sentido de apoiar e dinamizar o ensino profissional dual de excelência, como resposta às emergentes e atuais necessidades das empresas, dos jovens e das famílias, está prevista e inscrita no protocolo de colaboração estabelecido entre o Ministério da Educação e Ciência e a Fundação Comendador Almeida Roque | IPB, de 25 de outubro de 2013, para o ensino nas áreas de Metalurgia e Metalomecânica, Eletricidade e Energia, Eletrónica e Automação.

Propõe-se o IPB, nas valências e oferta formativa de cursos conferentes do nível 4 de qualificação do Quadro Nacional de Qualificações, nomeadamente os cursos:

- Técnico de Manutenção Industrial;
- Técnico de Eletrónica, Automação e Comando;
- Técnico de Mecatrónica Automóvel.

#### **4.3. Sustentação/ do Projeto Educativo do Instituto Profissional da Bairrada e respetivo plano de formação**

O Projeto Educativo do IPB, constitui uma resposta e vai de encontro às necessidades de educação e formação que foram sendo manifestadas pelo meio socioeconómico, que referem as carências de recursos humanos qualificados das empresas e instituições que representam, lamentando não existir no meio e na região entidades de ensino e formação suficientemente avalizadas (ensinos secundário regular e superior incluídos) para formar os profissionais que necessitam bem como a contribuição para o aumento da empregabilidade dos jovens.

Sabendo-se que uma das razões da existência do ensino técnico/profissional é a de formar e colocar (empregar de facto) no mercado de trabalho profissionais educados e qualificados, o IPB ajustará sempre a sua formação às necessidades, isto é, ao feedback recebido do mundo empresarial.

Desta forma, em cada ciclo de formação, colocaremos como oferta formativa disponível, a que mais se ajusta e encaminhará os nossos jovens à total empregabilidade, sem fugir

à matriz criadora do IPB, com rentabilização e potenciação eficaz dos recursos físicos e humanos que o IPB possui.

Nesta linha, com uma organização técnico-pedagógica adequada, com uma excelente rede de parcerias e de protocolos – quer com empresas quer com diversas entidades públicas e privadas influentes na região e organismos representativos de profissionais e empresas, estamos convictos que todos os alunos do IPB vão ter um emprego no final do seu Curso.

## **5. Dados atuais – IPB – Instituto Profissional da Bairrada**

**Área:** Ensino Profissional - Escola Profissional de Referência Empresarial

**Entidade de ensino:** IPB – Instituto Profissional da Bairrada

**Lotação prevista:** 180 alunos

**Entidade proprietária:** FCAR – Fundação Comendador Almeida Roque

**NIF:** 509039812

**Forma Jurídica:** Fundação de solidariedade social sem fins lucrativos

**Morada:** Rua Principal da Murta, n.º104 – Apartado 94 - 3770-216 Oliveira do Bairro

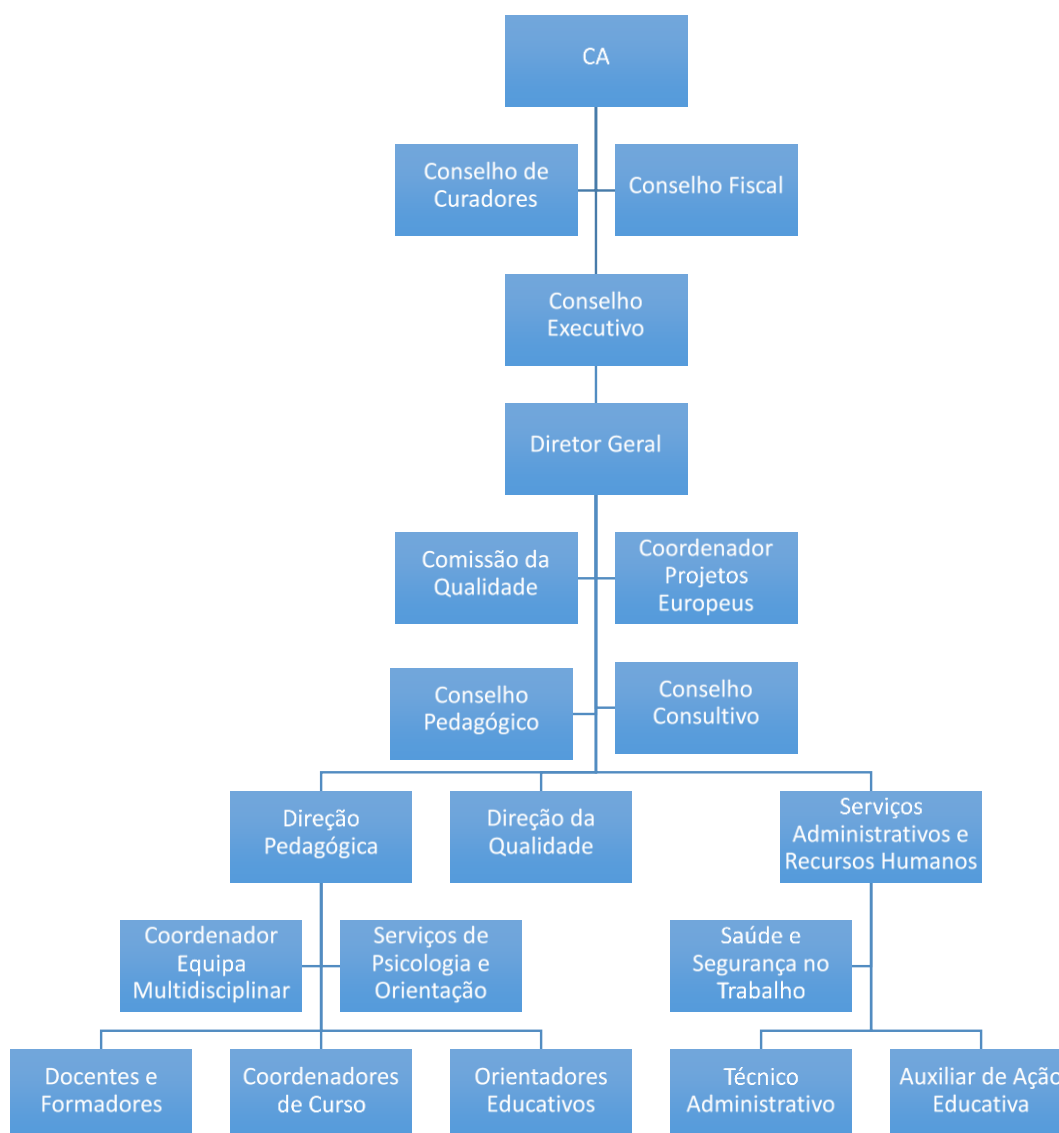
**Telefone:** 234 085027

**E-Mail:** geral@ipb.edu.pt

**Website:** www.ipb.edu.pt

### 5.1. Recursos Humanos e Organização Escolar

Temos Recursos Humanos com experiência no sector de atividade e altamente qualificados e motivados. A maioria dos professores da escola pertence ao quadro, e lecionam na escola, desde a data da sua fundação em 2014.





## 5.2. Responsabilidades e Autoridades

O desenho organizacional do IPB, nas suas estruturas formais, pretende de forma alinhada, ser um estímulo para iniciativas inovadoras no campo da organização e administração escolar, na procura de boas soluções para gerir o quotidiano da vida no IPB.

De acordo com este princípio, o IPB assenta numa estrutura que tem como órgão de decisão a Direção Pedagógica. Numa primeira fase de criação do IPB, a Direção Pedagógica será de composição singular, pelo Diretor Pedagógico.

À Direção Pedagógica, compete a planificação geral da instituição bem como a sua organização e coordenação, o que envolve a definição e distribuição de responsabilidades, a tomada de decisões na gestão de recursos e o controlo e avaliação da eficácia de todo o processo educativo, a saber:

- Organizar os cursos e demais atividades de formação e certificar os conhecimentos adquiridos;
- Conceber e formular, sob orientação da entidade proprietária, o projeto educativo da escola, adotar os métodos necessários à sua realização, assegurar e controlar a avaliação de conhecimentos dos alunos e promover e assegurar um ensino de qualidade;
- Representar a escola profissional junto da respetiva tutela em todos os assuntos de natureza pedagógica;
- Planificar e acompanhar as atividades curriculares;
- Promover o cumprimento dos planos e programas de estudos;
- Garantir a qualidade de ensino;
- Zelar pelo cumprimento dos direitos e deveres dos
- Professores e alunos da escola.

Na atividade de gestão diária, a Direção Pedagógica será auxiliada pelos vários serviços existentes no IPB., que serão suporte ativo e executante do Projeto Educativo estabelecido e cumprimento do Regulamento Interno.

Nos vários domínios, pedagógicos / didáticos / administrativos / financeiros / manutenção/ apoio, a Direção Pedagógica, e restantes estruturas intermédias de coordenação de curso / orientação educativa, gabinetes de apoio, serviços técnico - administrativos asseguram as tarefas indispensáveis ao normal desenrolar das atividades da Escola.

A liderança exercida pela Direção Pedagógica, vai no sentido de promover modalidades de entendimento entre o grupo de docentes, de favorecer a proximidade das instâncias de direção por parte de todos os intervenientes na vida do IPB, e de esclarecer fins e estratégias com vista à eficácia da ação coletiva.

Aos docentes da escola pede-se solidariedade para com a organização. Assim, na interação organização/professores, é visível uma identificação coletiva com os objetivos da organização e com a filosofia do seu Projeto Educativo, distinguindo-se o corpo docente pelo dinamismo, empenho e inovação na sua ação educativa.

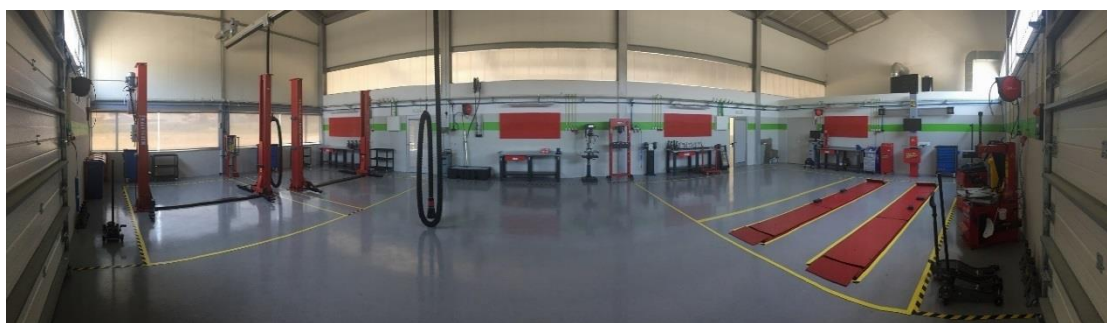
Fator determinante para o sucesso, estará e será a aposta na continuidade, estabilidade dos colaboradores, nomeadamente do corpo docente, interiorizando e colocando na sua prática diária os valores, os compromissos, a coesão e solidariedade profissional e humana necessários ao bom funcionamento do IPB, na conquista dos resultados pretendidos.

Fundamental na criação da cultura desta Escola, sendo, também, um dos seus elementos distintivos, é a figura do seu Fundador, líder carismático, instituidor ligado à fundação e à história da instituição, e que constitui um ponto de referência em termos de regras e conduta e de práticas internas, preservando-se, através dele, uma tradição que inspira confiança junto das famílias que procuram o IPB para a educação e formação dos seus educandos.

### 5.3. Recursos Materiais e Instalações

O estabelecimento de ensino e formação do IPB - Instituto Profissional da Bairrada, é uma obra nova, construída de raiz, que é constituída por três pisos, e com uma área de cerca de 4000 m<sup>2</sup> onde se incluem os seguintes espaços:

#### Oficinas e salas de aulas



### Secção de Eletricidade, Automação, Pneumática, Hidráulica e Soldadura



### Cantina e auditorio





## **6. Orientação, monitorização e apoio à inserção dos alunos em contexto de trabalho**

Pela importância que tem, o IPB colocará em funcionamento mecanismos de orientação e acompanhamento que apoiem os alunos na sua inserção e integração socioprofissional. A formação dos alunos em contexto de trabalho empresarial será organizada de acordo com um dos principais objetivos da existência do IPB, enquanto entidade formadora e de ensino profissional de referência empresarial.

Esta organização tem como base diversas metodologias que, enquadradas nas orientações previstas para este tipo de ensino, conjugadas e articuladas com as necessidades formativas de ordem prática existentes na região, assim como com as empresas e instituições parceiras que colaboram na formação.

Para proporcionar o maior ajustamento possível entre os vários atores, neste percurso, desenvolverá o IPB, instrumentos específicos, como é o caso de:

- Regulamento da Prova de Aptidão Profissional/ Provas finais
- Regulamento da Formação em Contexto de Trabalho / Estágio Formativo
- Guião da Formação em Contexto de Trabalho / Estágio Formativo
- Protocolo da Formação em Contexto de Trabalho / Estágio Formativo

Consideramos, da maior importância, o acompanhamento de proximidade por parte dos técnicos responsáveis das diferentes tutelas, que acompanham todo o processo técnico-pedagógico de inserção, tutoria e monitorização, procurando assegurar a integração efetiva dos jovens no mundo do trabalho.

## 7. Avaliação do Projeto Educativo

O Projeto Educativo aqui apresentado, vai nortear a atividade educativa e formativa do IPB – Instituto Profissional da Bairrada por um período de tempo que decorrerá da sua aplicabilidade e atualidade, devendo ser permanentemente observado, por avaliação contínua de todos quantos participam na vida e processo educativo e formativo do IPB.

A avaliação contínua, far-se-á portanto, no âmbito da comunidade educativa, considerando que são dinamizadores do próprio Projeto, sendo fundamental para determinar a eficácia da sua atividade e trabalho realizado

A revisão do Projeto será levada a cabo por um grupo de trabalho, supervisionado pela Direção Pedagógica.

Aferir resultados indicadores, através de metodologias consistentes e sistemáticas aplicadas aos vários intervenientes no Projeto, levar-nos-á com toda a certeza a estarmos muito atentos aos resultados e necessidades que dessa mesma avaliação possam decorrer, bem como a intervenções de resposta/melhoria num Projeto Educativo sempre em construção.

FCAR / IPB, Oliveira do Bairro, outubro de 2021

---

*Nuno Miguel Martins dos Santos*